

# Boletín informativo de seguridad de limpiadores



## Actualizaciones del proyecto:

Verano 2024

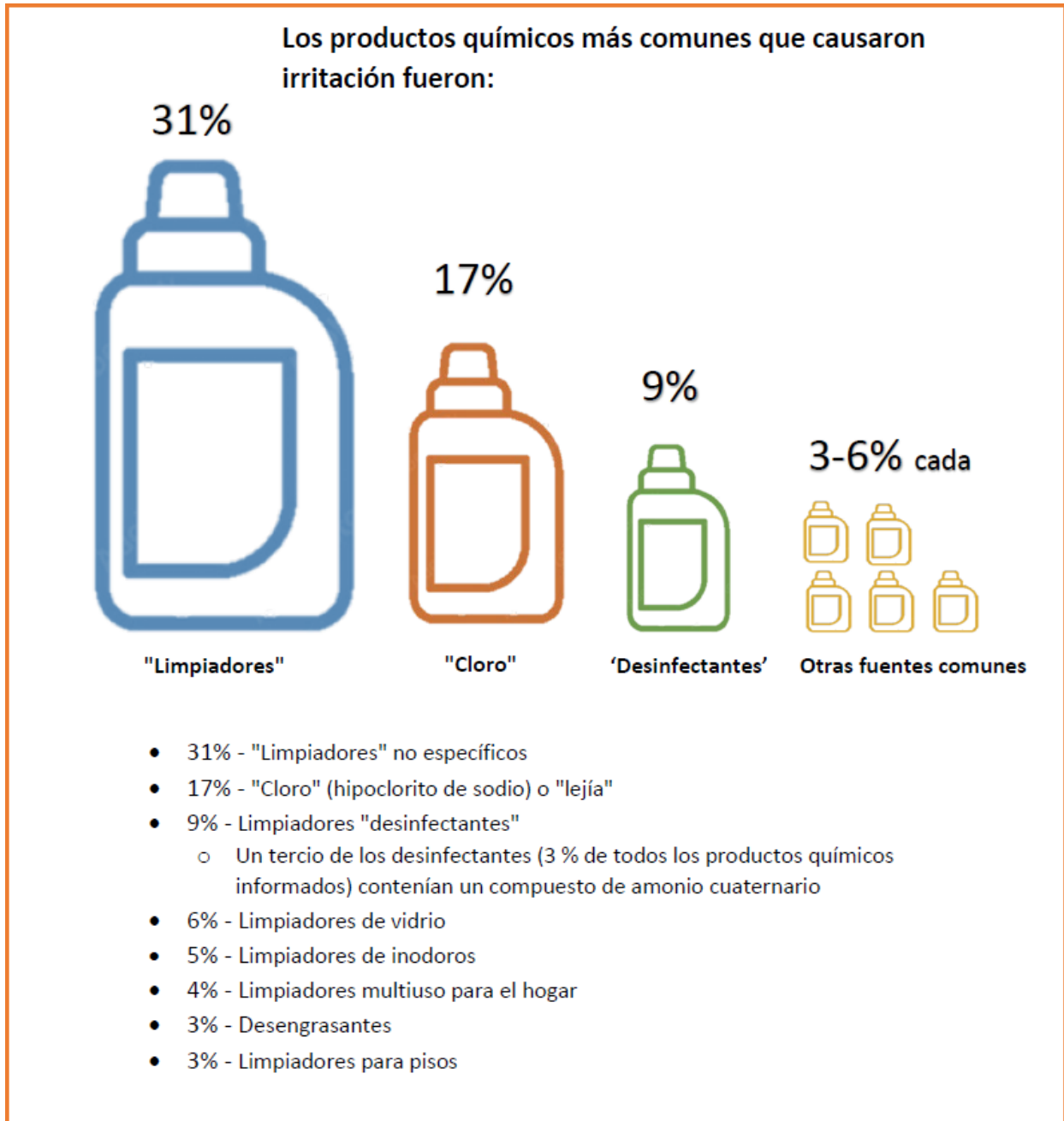
- Nos complace anunciar que tenemos un borrador de trabajo para nuestra Guía de usuario de la calculadora (Calculator User Guide); una guía paso a paso para usar y entender la calculadora de carga de trabajo de los conserjes. Este documento contiene detalles y definiciones de todas las variables incluidas en la calculadora, información sobre las herramientas con las que cuenta y las combinaciones de tareas que hay, una guía de cada pestaña en el perfil de usuario, ejemplos y orientación limitada sobre cómo interpretar los resultados. Envíenos un correo electrónico a: [CleanerStudy@Lni.wa.gov](mailto:CleanerStudy@Lni.wa.gov) y con gusto le enviaremos una copia.
  - Este documento es solo un borrador que no se ha terminado ni publicado oficialmente. Esperamos publicar la versión final más adelante este año. Si tiene algún comentario con respecto a la calculadora o la guía de usuario, háganoslo saber también.
- Le invitamos a acompañarnos para darle la bienvenida a nuestra nueva ergonomista, Christina Garbuz. Christina trabajará con el equipo de evaluación y carga de trabajo de ergonomía de CORE para ayudarnos a evaluar la calculadora de carga de trabajo, llevar a cabo estudios de laboratorio y de campo, y desarrollar nuevos materiales educativos y de difusión para mantener la seguridad en el trabajo de los conserjes y el personal de limpieza de WA. Christina creció en Spokane, WA, habla ucraniano y ruso, y recientemente se graduó de la Universidad Gonzaga con una Licenciatura en Ciencias en Psicología Humana y con una subespecialidad en Psicología.
- Nota: Si bien hemos actualizado nuestros materiales e información de contacto para que reflejen nuestro nuevo nombre, nuestro número de teléfono actual, [sitio web](#) y correo electrónico ([JanitorStudy@Lni.wa.gov](mailto:JanitorStudy@Lni.wa.gov)) aún funcionan.

## Peligro destacado: exposiciones a productos químicos

En este número del boletín informativo, seguimos enfocándonos en las exposiciones a productos químicos peligrosos que enfrenta el personal de limpieza en el lugar de trabajo. Nuestra encuesta para conserjes a nivel estatal (2019-2020) incluyó preguntas sobre una variedad de temas relacionados con el trabajo, entre ellas, si los conserjes experimentaban algún tipo de irritación debido a la exposición a productos químicos. La encuesta obtuvo 620 respuestas. De esas respuestas, 218 conserjes (35 %) informaron que experimentan irritación debido a la exposición a productos químicos.

Les preguntamos a los conserjes si alguna vez habían experimentado irritación en los ojos, la piel o las vías respiratorias (sistema respiratorio) a causa de los productos que usaban en el trabajo. Si su respuesta era afirmativa, significaba que experimentaron irritación a causa de los productos químicos que usaban en el trabajo; después, podían mencionar hasta 10 tipos de productos químicos específicos que les causaban irritación y mencionar la frecuencia con la que los usaban.

Esto es lo que sabemos sobre los productos químicos más comunes que causaron irritación en los conserjes de WA que participaron en la encuesta:



- **El cloro** y los **desinfectantes** fueron las fuentes de irritación más comunes que se identificaron.
- Muchos desinfectantes contienen lo que llamamos [compuestos de amonio cuaternario](#), y estos pueden resultar muy tóxicos si se inhalan o ingieren.
  - Si hay productos con compuestos de amonio cuaternario en su trabajo:
    - Todo el personal debe estar capacitado sobre cómo usar y desechar estos productos de forma segura.
    - Se debe contar con el equipo de protección personal (Personal Protective Equipment, PPE) adecuado para proteger los ojos, los pulmones y la piel; además, el personal de limpieza debe estar capacitado sobre cómo usar el PPE para protegerse a sí mismos.
    - Esto podría incluir mascarillas con el ajuste adecuado, guantes y protección para los ojos. Estos elementos deben reemplazarse si se rompen o desgarran. Lea la etiqueta del producto para saber qué necesita.
    - De ser posible, use los desinfectantes en áreas con buena ventilación.
    - Reduzca la exposición a estos productos químicos o hable sobre el uso de alternativas más seguras.
      - Por ejemplo, [products that have earned the Environmental Protection Agency \(EPA\)'s Design for the Environment \(DfE\) Certification](#) han sido evaluados por sus efectos sobre la salud humana.